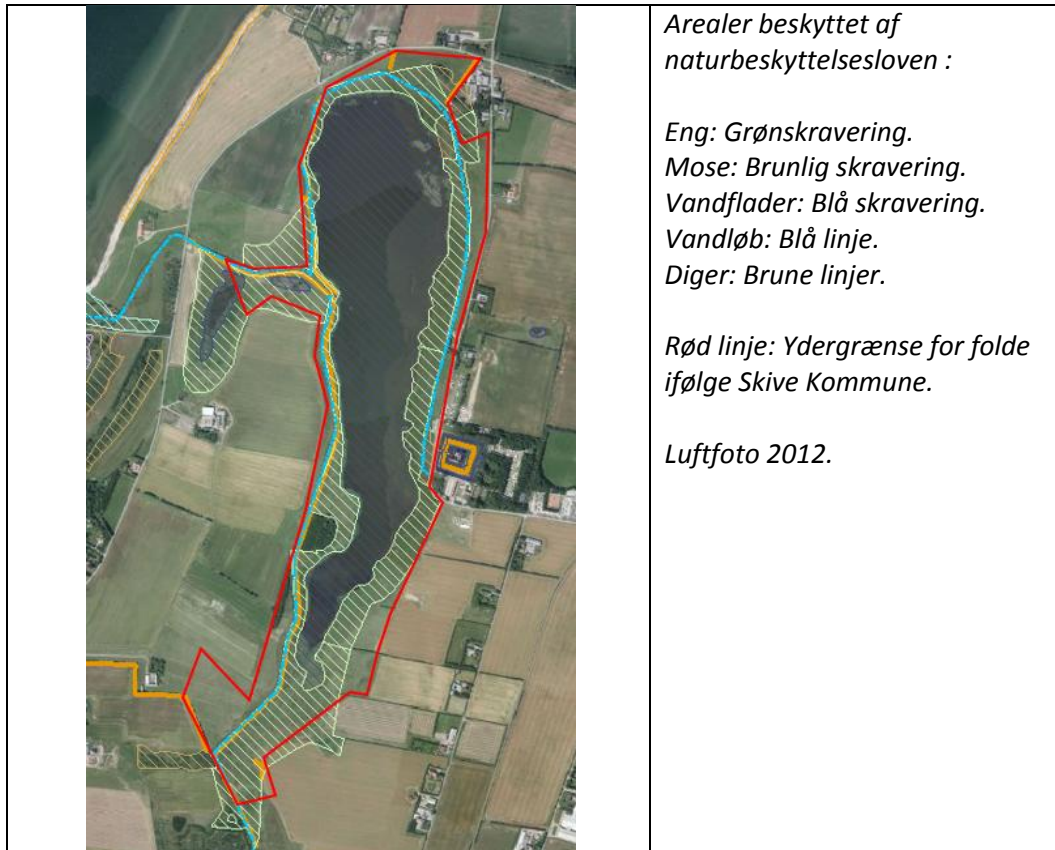


Arealer ved Spøttrup Sø – ideer til naturpleje



Prioritering af indsats ud fra kort og snak med ejer: **Engområde mod nord og nordøst**

Beskrivelse af området: Engområde mod nord og nordøst, som beskrives i dette ideoplæg, er sammensat af dels rørskovsbræmme af kogleaks mod søen, dels nedgræsset område af krybhvene og sumpstrå, dels ugræsset tåreng domineret af fløjlsgræs og sump-kællingetand og endelig er der større artsrige vældområder der er under pres fra dominerende art som tagrør.



midt
regionmidtjylland

Derudover har projektet fået støtte fra Kvægafgiftsfonden, Region Midtjylland samt kommunerne Ringkøbing-Skjern, Skive, Holstebro og Randers.





Østfold- ikke mange plantearter her

Plusarter: Trævlekrone (relativ udbredt forekomst), vandnavle (relativ stor forekomst), kær trehage (nogle steder) og duskfredløs (nogle steder). Det er nogle af de arter, som kan understøttes af afgræsning, der holder tagrør væk i delområder. Desuden forekommer gode arter som kær-svovlrod og eng-kabbeleje.

Plusarter fremmes ved at større bestande af tagrør holdes tilstrækkeligt nedgræssede til at give en lysåben bund, og at området uden dominans af denne art sikres mod tilgroning. Det kræver at dyreholdet er tilstrækkeligt stort til at pleje området, samt at dyrene er villige til at græsse de fugtige områder.

Minusarter: Blågrøn kogleaks, der står i store bestande langs søkanten samt tagrør i vældområderne.

Minusarter hæmmes: Blågrøn kogleaks vrages af kvæget og har kun enkelte steder tegn på bid. For at give vadefugle adgang til søens strandkant er det derfor en god ide at slå bestanden af kogleaks af på delstrækninger, så der dannes vinduer ud til søen. Tilsyneladende har der allerede været slået sådanne delområder, og det er en god ide at følge op således at der fortsat sikres åbninger i bestanden. Søbunden er rimelig fast og maskinel slåning ser ud til at være muligt.

Hvordan fremme/hæmme arterne: De mest artsrige områder er temmelig våde, det er dog med en fast bund under og studene har græsset større områder tilstrækkeligt til at holde tagrør nede, så de spredte skud er 30-50 cm høje. Man kan forestille sig at racer som Dexter og Angus vil være mere villig til at gå ud i disse fugtige områder. En større artsrigdom på de tørre delområder kan fremmes ved at supplere afgræsning med afpudsning til efteråret, hvis de til den tid ikke har fået det græsset ned. Det fremstår som om det heller ikke har været græsset ned de foregående år. Derfor vil en efterårsafgræsning få arealet til at stå med friske skud til næste forår og det vil gøre det lettere at få græsningen i gang næste år. Lige nu er disse ugræssede områder meget blomsterrige af især kællingetand til glæde for insekterne, så det vil være bedst at vente til sidst på sæsonen med at åbne op.

Ved tidlig udbinding til næste år og evt. øget dyrehold kan der stiles mod at græsningen følger mere med fra først på sæsonen.

Særlige potentialer i området i øvrigt: Der er gode områder for snepper, hvor dyrene har lavet tramp i det artsrige, fugtige område.

Struktur plejemål: På et så stort og varieret område som Spøttrup Sø arealerne vil der være forskellige strukturelle plejemål. Dels de relativt lavtgræssede krybhvene områder helt mod nord og dels et mere let afgræsset område i de meget våde artsrige delområder.

I det nedgræssede område med krybhvene, lige i kanten af rørskoven af blågrøn kogleaks, var der plads til en art som kær-trehage og her er det godt hvis det ved slutningen af græsningssæsonen er lykkedes at holde starområder (stive tuer) godt nedgræssede.

Krat og andre vedplanter: Forekommer ikke på det besøgte areal.

Eventuelle: Ingen fodervogn – fint.